



Schoolondersteuningsprofiel Prins Floris

Februari 2014

Peter Lakke

Inschool

sterk in goed
onderswijs

1. Inleiding	3
2. Algemene gegevens.....	4
2.1. Algemene gegevens van de school	4
2.2.1. Leerlingen met een leerlinggewicht	4
2.2.2. Zorg- en Adviesteam	5
2.2.3. Leerlingen met een REC-indicatie: verwijzingen SO of een rugzakje	5
2.2.4. Aantal plaatsingen en terugplaatsingen van/naar het SBO	5
2.2.5. Aantal gediagnosticeerde hoogbegaafde leerlingen	6
3. Basisondersteuning	7
3.1. Basiskwaliteit volgens de Inspectie	7
3.2. Standaarden Handelingsgericht Werken.....	8
3.3. Aanwezige deskundigheid	9
3.4. Groepsgrootte en formatie	10
3.5. Preventieve en licht curatieve interventies	11
3.6. Ruimtelijke omgeving	12
3.7. Samenvattend: de mogelijkheden en grenzen van de school	13
4. Ondersteuningsarrangementen voor leerlingen met specifieke onderwijsbehoeften	14
4.1. Leer en ontwikkeling.....	15
4.2. Fysiek en Medisch.....	17
4.3. Sociaal emotioneel en gedrag	18
4.4. Thuissituatie.....	20

1. Inleiding

Voor u ligt het schoolondersteuningsprofiel van de Prins Florisschool te Papendrecht. Het geeft een beeld van de mogelijkheden, grenzen en ambities die de school heeft als het gaat om het bieden van passend onderwijs aan leerlingen met specifieke (extra of aanvullende) onderwijsbehoeften. Uit het complete profiel blijkt of de school voldoet aan de basiszorg die door het schoolbestuur en het samenwerkingsverband wordt vastgesteld. Bovendien wordt aangegeven voor welke leerlingen met specifieke onderwijsbehoeften het team een arrangement heeft. Het geeft ook de ambities van het team weer. Op basis van het ondersteuningsprofiel kan het team goede gesprekspartner zijn voor bestuur, ouders, het samenwerkingsverband, het speciaal onderwijs en organisaties voor welzijn en zorg.

De optelsom van de gegevens van meerdere scholen van het samenwerkingsverband geven een beeld van het continuüm van onderwijsondersteuning op het niveau van het schoolbestuur en het samenwerkingsverband. Op basis van dit overzicht kan het samenwerkingsverband bepalen voor welke kinderen op welke plek voorzieningen en lesplaatsen zijn of kunnen worden ingericht. Schoolbesturen en het samenwerkingsverband kunnen vervolgens beleid ontwikkelen waarmee zij voldoen aan de zorgplicht voor het bieden van passend onderwijs aan alle leerlingen uit de regio. Zo vormen de schoolondersteuningsprofielen van alle scholen samen een belangrijke bouwsteen voor het ontwikkelen van beleid op onder andere de ondersteuningstoewijzing, de verdeling van middelen en het arrangeren van een goed antwoord op de behoeften van leerlingen.

Dit schoolondersteuningsprofiel van de school is opgesteld op basis van een ingevulde facts&findingslijst, waarin feitelijke gegevens over de school zijn verzameld. In een werkconferentie begeleid door adviseurs van Inschool hebben scholen op een rij gezet wat zij ervaren als extra ondersteuning die de school kan bieden en dat geformuleerd als arrangement. De facts & findings en de arrangementen zijn bij elkaar gevoegd in deze rapportage die in samenwerking tussen een adviseur van Inschool en de school is opgesteld. Waar nodig kan de school teruggrijpen op documenten die als bron voor dit schoolondersteuningsprofiel hebben gediend.

2. Algemene gegevens

2.1. Algemene gegevens van de school

De naam van de school is Prins Florisschool

Het brinnummer van de school is 12JU

De school maakt deel uit van het bestuur Ver. Chr. Ond. Papendrecht

De school maakt deel uit van het samenwerkingsverband SWV PO ZHZ

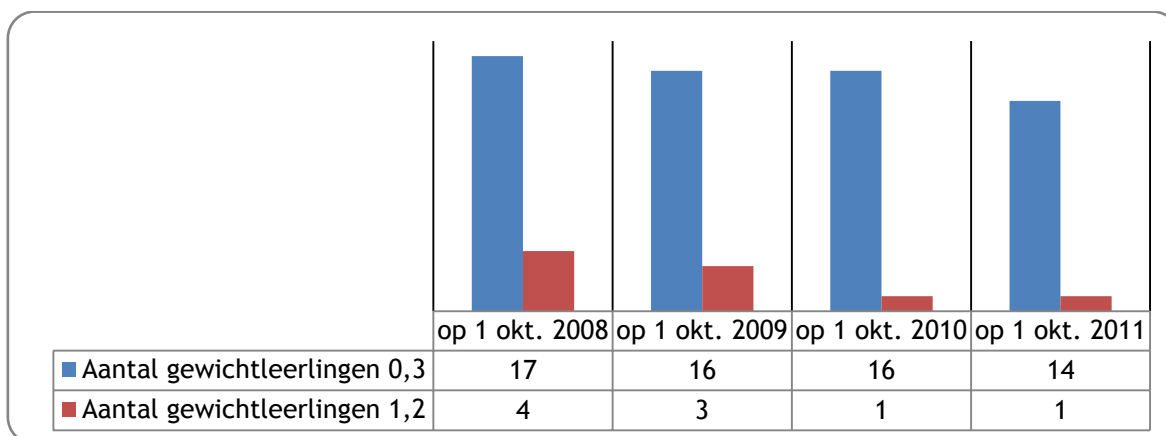
De visie / schoolconcept wordt als volgt omschreven:

Wij zijn een Christelijke school. Dit betekent dat wij de bijbel als uitgangspunt nemen. Uit de bijbel leren we dat liefde tot God en respect voor de ander van grote waarde zijn. Dit leren we de kinderen onder andere door het vertellen van bijbelverhalen, het zingen van liederen, het verzorgen van vieringen en het meedoen aan zendingsprojecten. Ook binnen onze dagelijkse werkzaamheden proberen wij de Christelijke identiteit tot uiting te laten komen door een respectvolle omgang met elkaar en onze omgeving. Wij bedenken hierbij steeds dat onderwijs niet alleen op het individu is gericht, maar tevens in een sociale context plaatsvindt. In de afgelopen periode is de laatste hand gelegd aan een kaderstellende notitie betreffende identiteit. Hierin worden de kaders besproken van onze levensbeschouwelijke 'christelijke' identiteit.

2.2. Kengetallen leerlingenpopulatie

Het aantal leerlingen op 1 oktober 2011 was 728

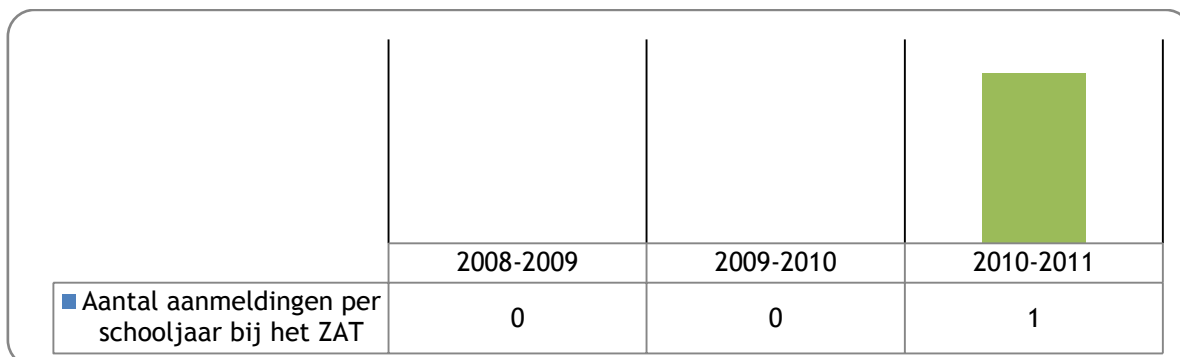
2.2.1. Leerlingen met een leerlinggewicht



Bovenstaand figuur laat het aantal leerlingen met een leerlinggewicht zien op de teldata van 1 oktober 2008, 2009, 2010 en 2011. Op 1 oktober 2011 waren er 14 kinderen met een leerlinggewicht 0,3. Dit komt overeen met 1,9% van de schoolpopulatie. Verder was er op dat moment 1 kind met een leerlinggewicht 1,2. Dat komt overeen met 0,13 % van de schoolpopulatie. Het landelijk gemiddelde voor leerlingen met een leerlinggewicht 0,3 is 7,26%, voor leerlingen met een

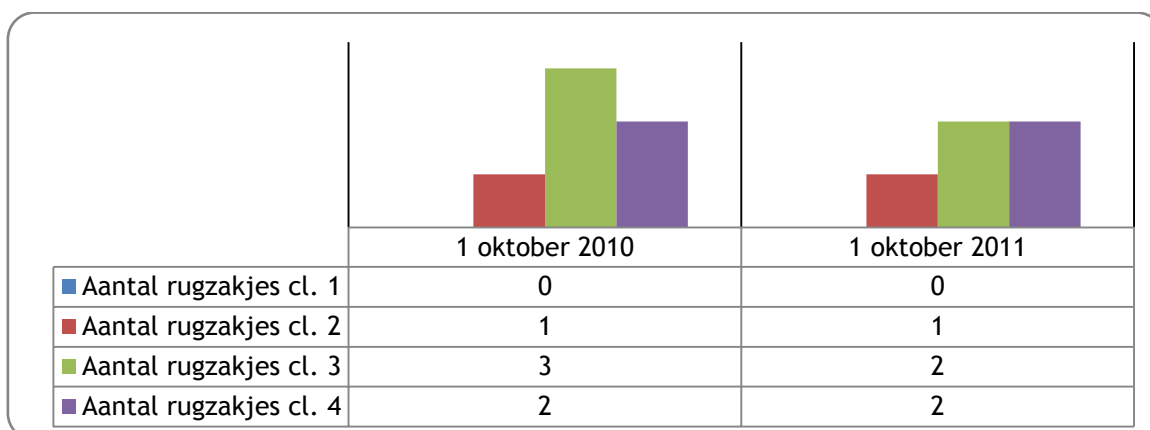
leerlinggewicht 1,2 is dat 5,54% (bron: <http://kengetallen.passendonderwijs.nl>, leerling-gewichten 2010-2011).

2.2.2. Zorg- en Adviesteam



In de schooljaren 2008-2009, 2009-2010 en 2010-2011 is er in totaal 1 leerling van de school besproken in het ZAT (Zorg- en Adviesteam).

2.2.3. Leerlingen met een REC-indicatie: verwijzingen SO of een rugzakje



In de schooljaren 2007-2008 tot en met 2010-2011 zijn geen leerlingen verwezen naar een school voor speciaal onderwijs.

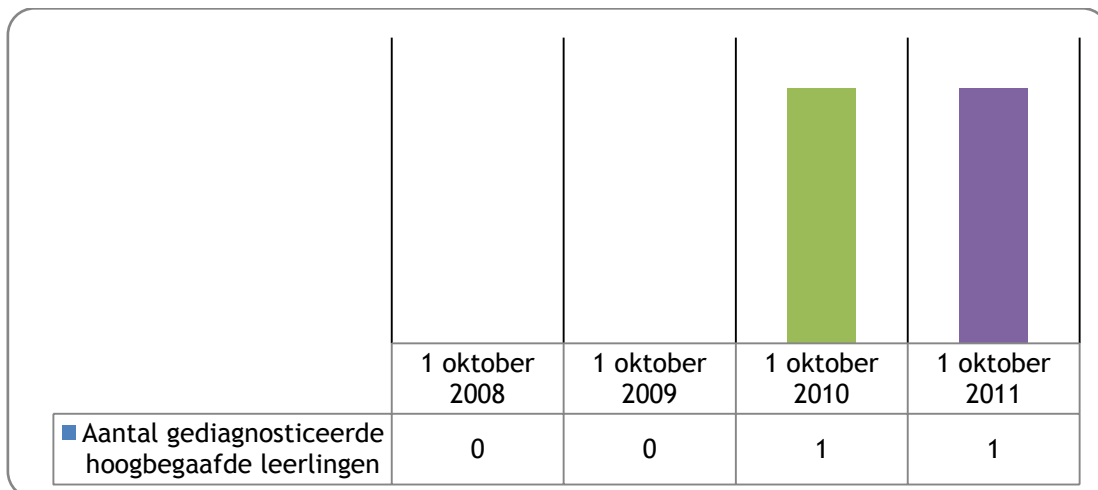
De figuur laat zien hoeveel leerlingen met een rugzak er op de school zaten op respectievelijk 1 oktober 2010 en 1 oktober 2011. Op 1 oktober 2011 betrof dit 0,69% van de leerlingenpopulatie. Landelijk gemiddelde van kinderen met een rugzakje in het basisonderwijs is 1,38% (bron: <http://kengetallen.passendonderwijs.nl>, totaal aantal leerlingen met een rugzak, zowel op het BO als SBO, in het schooljaar 2010-2011).

2.2.4. Aantal plaatsingen en terugplaatsingen van/naar het SBO

In het schooljaar 2010-2011 zijn er geen leerlingen met een beschikking op het SBO geplaatst.

In de schooljaren 2007-2008 tot en met 2010-2011 zijn er geen leerlingen vanuit het SBO op de school teruggeplaatst.

2.2.5. Aantal gediagnosticeerde hoogbegaafde leerlingen



Bovenstaand figuur laat het aantal gediagnosticeerde hoogbegaafde leerlingen zien over de teldata 1 oktober 2008 t/m 2011.

Het aantal gediagnosticeerde hoogbegaafde leerlingen laat over deze jaren een stijging zien.

3. Basisondersteuning

De basisondersteuning geeft het niveau van ondersteuning weer, waaraan alle scholen in het samenwerkingsverband zullen (gaan) voldoen. Mede op basis van de ondersteuningsprofielen van alle deelnemende scholen stelt het samenwerkingsverband het niveau van basisondersteuning vast.

De basisondersteuning heeft betrekking op vier aspecten:

- basiskwaliteit (het oordeel van de inspectie over de school);
- preventieve en licht curatieve interventies (zoals een aanpak voor pesten of dyslexie);
- onderwijsondersteuningsstructuur (goede afspraken over de organisatie van ondersteuning binnen de school);
- planmatig werken (het volgen van de resultaten van de leerlingen en het inrichten van het onderwijs op basis daarvan).

In de vragenlijst die voor deze rapportage is gebruikt, zijn scholen over deze vier aspecten van basisondersteuning bevraagd. Deze zijn als volgt weergegeven.

- De school heeft kunnen aangeven wat het meest recente oordeel van de inspectie was over de basiskwaliteit van de school.
- De kwaliteit van de ondersteuningsstructuur en het planmatig werken is in beeld gebracht aan de hand van een aantal standaarden. Deze standaarden hebben betrekking op de mate waarin de school het handelingsgericht werken beheerst.
- De kwaliteit van de ondersteuningsstructuur en het planmatig werken is verder in beeld gebracht met gegevens over de deskundigheid die op de school aanwezig is en de formatie die de school hiervoor heeft ingezet.
- De school heeft kunnen aangeven welke preventieve en licht curatieve interventies zij aanbiedt.
- Tot slot heeft de school een oordeel gegeven over de mogelijkheden van haar gebouw.

3.1. Basiskwaliteit volgens de Inspectie

De inspectie heeft de basiskwaliteit van de school tijdens haar laatste oordeel akkoord bevonden

3.2. Standaarden Handelingsgericht Werken

	Zwak	Voldoende	Goed	Excellent
Leerkrachten verkennen en benoemen de onderwijsbehoeften van leerlingen o.a. door observatie, gesprekken en het analyseren van toetsen			*	
Leerkrachten bekijken en bespreken de wisselwerking tussen de leerling, de leerkracht, de groep en de leerstof om de onderwijsbehoeften te begrijpen en daarop af te stemmen			*	
Leerkrachten reflecteren op hun eigen rol en het effect van hun gedrag op het gedrag van leerlingen, ouders, collega's			*	
Leerkrachten analyseren en interpreteren de toetsresultaten ten einde zicht te krijgen op de opbrengsten en het OPP en onderwijsbehoeften van de leerling		*		
Leerkrachten zijn zich bewust van de grote invloed die zij op de ontwikkeling van hun leerlingen hebben			*	
Alle teamleden zoeken, benoemen en benutten de sterke kanten en interesses van de leerlingen, de leerkrachten, de ouders en het schoolteam		*		
Leerkrachten signaleren vroegtijdig op basis van de verzamelde gegevens leerlingen die de komende periode extra instructie, ondersteuning en/of begeleiding nodig hebben			*	
Leerkrachten werken samen met hun leerlingen. Ze betrekken hen bij de analyse, formuleren samen doelen en benutten de ideeën en oplossingen van leerlingen	*			
Alle teamleden zijn open naar collega's, leerlingen en ouders over het werk dat gedaan wordt of is. Motieven en opvattingen worden daarbij inzichtelijk gemaakt.		*		
Leerkrachten nemen systematisch en regelmatig methodeonafhankelijke en methode gebonden toetsen af om de prestaties en de ontwikkeling van de leerlingen te volgen				*
Leerkrachten stellen hun instructie, aanbod, verwerking en onderwijstijd af op de verschillen in ontwikkeling en onderwijsbehoeften tussen leerlingen			*	
Leerkrachten werken samen met ouders. Ze betrekken hen als ervaringsdeskundige en partner bij de analyse van de situatie en het bedenken en uitvoeren van de aanpak			*	
Leerkrachten evalueren systematisch na afronding van het groepsplan of de gestelde doelen bereikt zijn			*	
Leerkrachten houden na afronding van elke cyclus in school een groepsbespreking met de Intern Begeleider en besluiten tot leerlingbespreking en een oudergesprek indien noodzakelijk voor een of meerdere leerlingen			*	
Leerkrachten benoemen hoge, reële SMARTI-doelen voor de lange (einde schooljaar) en voor de korte (tussendoelen) termijn. Deze doelen worden gecommuniceerd en geëvalueerd met leerlingen, ouders en collega's		*		
Leerkrachten werken met een groepsplan waarin ze de doelen en de aanpak voor de groep, subgroepjes en mogelijk een individuele leerling beschrijven			*	
Leerkrachten bespreken minstens drie keer per jaar hun vragen betreffende het opstellen, uitvoeren en realiseren van hun groepsplannen met de intern begeleider		*		
De onderwijs- en begeleidingsstructuur is voor eenieder duidelijk. Er zijn heldere afspraken over wie wat doet, waarom, waar, hoe en wanneer			*	

Bovenstaande geeft aan dat de school zichzelf op één van de hier genoemde 18 standaarden als zwak beoordeelt, op vijf als voldoende, op elf als goed en op één als excellent.

3.3. Aanwezige deskundigheid

	aanwezig zonder diploma	aanwezig met diploma	niet aanwezig
Orthopedagoog			*
Psycholoog			*
Schoolmaatschappelijk werker			*
Remedial teacher		*	
Ambulant Begeleider			*
Motorische Remedial Teaching			*
Intern Begeleider		*	
Taal/leesspecialist			*
Reken/wiskundespecialist			*
Gedragsspecialist			*
Sociale vaardigheden specialist			*
Hoogbegaafdheid specialist		*	
Coaching en Video Interactie Begeleiding			*
Speltherapeut			*
Dyslexie specialist	*		

De intern begeleider heeft de volgende opleiding gehad:

kortdurende opleiding IB	<input type="checkbox"/>
HBO master SEN	*
Post HBO 1 jaar IB	<input type="checkbox"/>
Post HBO 1 jaar top opleiding IB	<input type="checkbox"/>
Geen	<input type="checkbox"/>
Anders*	*

* 1 ib-er: master Sen, 1 ib-er: 2 jarige post-HBO opleiding ib/rt

De intern begeleider heeft de volgende kortdurende nascholing gehad op het gebied van:

	Ja	Nee
Dyslexie	*	
Dyscalculie	*	

Ook heeft de intern begeleider kortdurende nascholing gehad op het gebied van:

kleutermotoriek (SPON), bezoeken van studiedagen over uiteenlopende onderwerpen.

Daarnaast is de volgende deskundigheid buiten het eigen team beschikbaar (OP INHUUR) voor de school:

Orthopedagoog	*
Psycholoog	
Schoolmaatschappelijk werker	*
Remedial Teacher	
Motorisch Remedial Teacher	
Ambulant begeleider	*
Intern Begeleider	
Taal/leesspecialist	*
Reken/Wiskundespecialist	*
Gedragsspecialist	*
Sociale Vaardigheden Specialist	*
Hoogbegaafdheid Specialist	*
Coaching en Video interactie Specialist	*
Speltherapeut	
Dyslexiespecialist	*
Anders (vul in bij toelichting)	

3.4. Groeps grootte en formatie

Bezetting van de groep: Er is één professional in de klas

Onderstaande tabel geeft weer hoeveel formatie er voor de eerder genoemde deskundigen op de school beschikbaar is.

	niet aanwezig	wel aanwezig geen formatie	0,1	0,2	0,3	0,4	0,5	meer dan 0,5	meer dan 1	meer dan 2
Orthopedagoog	*									
Psycholoog	*									
Schoolmaatschappelijk werker	*									
Remedial teacher									*	
Motorische remedial teacher	*									
Intern begeleider									*	

Taal/leesspecialist	*									
Reken/wiskundespecialist	*									
Gedragspecialist	*									
Sociale vaardigheden specialist	*									
Hoogbegaafdheid specialist				*						
Coaching en video interactie specialist	*									
Speltherapeut	*									
Dyslexiespecialist		*								
Anders (vul in welke deskundigheid nog meer aanwezig en beschikbaar is bij het veld toelichting)	*									

3.5. Preventieve en licht curatieve interventies

Hieronder wordt aangegeven in hoeverre de school beschikt over de hier genoemde preventieve en licht curatieve interventies.

	Ja	Nee	Toelichting
De school heeft een aanbod voor leerlingen met dyscalculie	*		Er wordt gebruik gemaakt van compenserende en dispenserende maatregelen waarbij kinderen ook indien nodig op eigen leerlijn worden gezet.
De school heeft een aanbod voor leerlingen met dyslexie	*		Er wordt gebruik gemaakt van compenserende en dispenserende maatregelen, zoals voorlezen van toetsen, extra tijd bij toetsen, gebruik daisyspeler etc.
De school heeft een protocol voor medische handelingen	*		De 4 scholen binnen de vereniging hanteren hetzelfde protocol hiervoor.
De school biedt fysieke toegankelijkheid voor leerlingen die dit nodig hebben	*		Ingang wordt aangepast voor leerling met lichamelijke handicap.
De school biedt aangepaste werk- en instructieruimtes voor leerlingen die dit nodig hebben.	*		Er wordt gebruik gemaakt van de 'nissen' (locatie Zuidkil) en de hal (Moerbeihof) om groepjes kinderen te laten werken. Daarnaast zijn er op alle locaties ruimtes voor de rt-er/zc-er apart met kinderen kan werken.
De school biedt de beschikbaarheid van hulpmiddelen voor leerlingen die dit nodig hebben.	*		Hulpmiddelen worden gegeven/toegestaan indien nodig, o.a. tafelkaart, leeslineaal, daisyspeler, onderzoekboekje spelling/rekenen etc.
De school heeft een aanpak gericht op sociale veiligheid	*		-Kwaliteit sociale veiligheid wordt getoetst d.m.v. vragenlijsten onder personeel (WMKPO). Daarnaast worden ook de leerlingen bevraagd op dit onderwerp.
De school heeft een aanpak gericht op het voorkomen van gedragsproblemen	*		Geven van sociale vaardigheidlessen (1 x per 2 weken), werken met Grip op de groep (periode zomerherfstvakantie), duidelijke regels binnen de school
De school heeft een onderwijsprogramma en leerlijnen die zijn afgestemd op leerlingen met een minder dan gemiddelde intelligentie	*		Indien nodig wordt een eigen leerlijn opgesteld voor 1 of meerdere vakgebieden.
De school heeft een onderwijsprogramma	*		Door middel van het werken in de bovenstroom en

en leerlijnen die zijn afgestemd op leerlingen met een meer dan gemiddelde intelligentie.			plusklassen (gr. 5/6 en 7/8) wordt tegemoet gekomen aan de onderwijsbehoeften van (hoog)begaafde kinderen.
De school heeft een aanbod gericht op de werkhouding van leerlingen	*		Incidenteel, bv. werken met beloningssysteem, werken met time-timer, beertjesmethode. Indien nodig kan voor een hele groep Taakspel worden ingezet

Hieronder wordt aangegeven van welke voorzieningen de leerlingen van de school wel en niet gebruik maken. Daarbij wordt tevens aangegeven om hoeveel leerlingen het hierbij gaat.

	n.v.t.	0	1-5	5-10	10-15	15-20	meer dan 20
Time-out		*					
Observatieklas		*					
Autiklas	*						
Voorschool	*						
Regionaal Interventie Team	*						
Preventieve ambulante begeleiding			*				
Ambulante begeleiding			*				
Hoogbegaafdengroep							*
Schakelklas	*						
Taalklas	*						
Anders (vul in bij toelichting)	*						

3.6. Ruimtelijke omgeving

Er is ruimte in de groep voor één-op-één begeleiding	*
Er is ruimte op de gang voor één-op-één begeleiding	*
Er is een prikkelarme werkplek	*
Er is ruimte voor een time-out	*
De lokalen zijn aangepast voor leerlingen met speciale onderwijsbehoeften	*
Er zijn ruimten met specifieke functies voor bewegings- en leerbehoeften (fysiotherapie, schooltuin, enzovoort)	*
Er zijn werkplekken voor leerlingen beschikbaar op de gang of in flexibele ruimten	*
Anders (vul in bij Toelichting)	

	Slecht	Matig	Voldoende	Goed	Zeer goed
Zijn de werkruimten afgestemd op de onderwijsbehoeften van kinderen?			*		
Is de inrichting van de lokalen afgestemd op de onderwijsbehoeften van kinderen?			*		

3.7.Samenvattend: de mogelijkheden en grenzen van de school

De school stelt dat de opgevraagde gegevens het volgende betekenen voor de mogelijkheden die zij ziet, nu en in de toekomst, om op de school passend onderwijs te bieden voor leerlingen met specifieke en/of aanvullende onderwijsbehoeften:

Alle leerlingen die naar het regulier voortgezet onderwijs kunnen doorstromen van VMBO LWOO tot en met gymnasium zijn welkom op onze basisschool. Kinderen die aangewezen zijn op Sbao en SO op dit moment zullen zonder extra financiële impuls vanuit de overheid nu en in de toekomst niet op onze reguliere basisschool de juiste zorgarrangementen kunnen krijgen.

Het samenwerkingsverband kan een beroep op de school doen voor de volgende leerlingen met specifieke en/of aanvullende onderwijsbehoeften:

Kinderen die een cognitieve voorsprong hebben en sociaal een vertraagde ontwikkeling meemaken kunnen 1 middag in de week vanaf groep 5 profiteren van een plusklas. Daarnaast bieden we als school remediale hulp door specialisten buiten de klas op gebied van spelling/ rekenen en gedrag/werkhouding.

De school stelt hierbij de volgende voorwaarden:

- 1) *Alle ouders van leerlingen onderschrijven de identiteit van de school*
- 2) *De leerlingen dienen zich voldoende te ontwikkelen door ruim 95% van de onderwijstijd in de eigen reguliere klas door te brengen. Alleen leerlingen met een rugzak en onze plusklasleerlingen mogen van deze 95% afwijken. Kinderen met een grotere individuele aanpak zijn aangewezen op een andere (basis) school.*

4. Ondersteuningsarrangementen voor leerlingen met specifieke onderwijsbehoeften

In het volgende hoofdstuk wordt in kaart gebracht in hoeverre de school in staat is een aanbod te hebben voor leerlingen met specifieke onderwijsbehoeften. Deze behoeften kunnen betrekking hebben op:

- leer- en ontwikkelingskenmerken;
- fysieke en medische kenmerken;
- sociaal-emotionele en gedragsmatige kenmerken;
- de thuissituatie.

Er wordt beschreven welke aanpak de school heeft voor de verschillende aandachtsgebieden. Voor het beschrijven van deze onderwijsondersteuningsarrangementen is informatie verzameld over:

- deskundigheid die de school heeft of binnen handbereik heeft;
- tijd en aandacht die de school aan leerlingen kan besteden;
- specifieke materialen of voorzieningen waarover de school beschikt;
- mogelijkheden van het schoolgebouw en
- samenwerking met relevante organisaties.

4.1. Leer en ontwikkeling

Leer- en ontwikkelingskenmerken	
hebben betrekking op leer- en ontwikkelingshulpvragen, leerachterstand, taalhulpvragen en ontwikkelingsvoorsprong	
Huidige situatie - wat doen/kunnen we nu al?	Invulling
1. Plusklas voor meer- hoogbegaafde leerlingen in de groepen 5 t/m 8 waarbij een plusklas 5/6 en een plusklas 7/8 is geformeerd van gemiddeld tussen de 10-15 lln.	<p>Deskundigheid: geschoolde leerkracht</p> <p>aandacht en tijd: 4 uur per week</p> <p>voorzieningen: materialen en formatie</p> <p>gebouw: apart lokaal dat hiervoor speciaal is ingericht</p> <p>samenwerking: samenwerking binnen VCNO Papendrecht</p>
2. Rekenen/dyscalculie voor lln. uit de groep 2 t/m 8	<p>Deskundigheid: geschoolde rt'er met dyscalculie cursus</p> <p>aandacht en tijd: 10 uur per week waarbij ze individueel of in kleine groepjes 1 keer per week 20 minuten buiten de klas werken (preteaching en hulp bij uitval categorie rekenprobleem)</p> <p>voorzieningen: materialen, formatie</p> <p>gebouw: rt-ruimte voor één op één begeleiding</p> <p>samenwerking: tussen rt'ers binnen school</p>
3. Spelling voor leerlingen uit de groepen 4 t/m 8	<p>Deskundigheid: geschoolde rt'er</p> <p>aandacht en tijd: 10 uur per week waarbij ze individueel of in kleine groepjes 1 keer per week 20 minuten buiten de klas werken (hulp of uitval van spelling-categorie)</p> <p>Voorzieningen: materialen, formatie</p> <p>gebouw: rt-ruimte voor één op één begeleiding</p> <p>samenwerking: tussen rt'ers binnen school</p>
Ambitie; wat willen we veranderen/verbeteren?	Wat hebben we hiervoor nodig?

<ol style="list-style-type: none">1. meer geschoolde collega's op het gebied van meerbegaafdheid en hoogbegaafdheid.2. Meer samenwerking met externe deskundigen op het gebied van dyscalculie.3. Meer kennis binnen school/ het team over het gekleurde woordspoor, duidelijke afspraken bij spellingproblemen. Meer materialen van gekleurde woordspoor.	<p>Financiën en tijd</p> <p>Financiën en tijd</p> <p>Financiën en tijd</p>
--	--

4.2.Fysiek en Medisch

Fysiek en medisch	
<p>hebben betrekking op hulp- en ondersteuningsvragen van gehoor, gezicht, spraak en/of taal, motoriek en/of fysieke belemmeringen (epilepsie, diabetes, etc.)</p>	
Huidige situatie - wat doen/kunnen we nu al?	Invulling
<p>1. begeleiding van leerlingen met motorische beperking waarbij cluster 3 rugzak is toebedeeld</p>	<p>Deskundigheid: geschoolde leerkracht</p> <p>Op voorhand wordt screening en diagnose door externe instantie uitgevoerd</p> <p>aandacht en tijd: 5 uur per week door 1 op 1 begeleiding tijdens de bewegingsactiviteiten van de groep</p> <p>voorzieningen: materialen, elektrisch sluis, gehandicaptoiletten, aangepaste tafel en stoel</p> <p>gebouw: rolstoelvriendelijk gebouw</p> <p>samenwerking: met ab'ers van cluster 3</p>
Ambitie; wat willen we veranderen/verbeteren?	Wat hebben we hiervoor nodig?
<p>Lift, zodat lokalen boven in school toegankelijk zijn voor mindervalide leerlingen</p>	<p>Financiën</p>

4.3. Sociaal emotioneel en gedrag

Sociaal-emotioneel en gedrag	
<p>hebben betrekking op hulp- en ondersteuningsvragen op het gebied van sociaal-emotionele ontwikkeling en gedrag ((faal)angst, teruggetrokkenheid, zelfvertrouwen, weerbaarheid, positie in de groep en contactname; het invoelen van emoties en dit kunnen toepassen). Gedragshulpvragen kunnen betrekking hebben op allerlei vormen van concreet waarneembaar externaliserend of internaliserend gedrag.</p>	
Huidige situatie - wat doen/kunnen we nu al?	Invulling
1. Grip op de groep	<p>Deskundigheid: geschoolde leerkrachten</p> <p>aandacht en tijd: opgenomen in het lesrooster</p> <p>activiteiten vinden wekelijks plaats minimaal 1 keer in de week in de periode tot de herfstvakantie maar ook gedurende het jaar indien er pedagogische vraag is</p> <p>voorzieningen: materialen</p> <p>gebouw: nvt</p> <p>samenwerking: collega's met VCNO specialisten</p>
2. Interne time-outplek voor leerlingen met externaliserend gedrag	<p>Deskundigheid: geschoolde zc'ers en directieleden</p> <p>aandacht en tijd: voor een periode van maximaal 1 maand is er de hele schoolweek één plek beschikbaar waarbij stafleden hun ambulante werkplek aanpassen aan de benodigde situatie. Zodoende creëren we tijd en rust in een klas om plaatsing naar de time-out voorziening van het SWV mogelijk te maken.</p> <p>voorzieningen: wifi spot om ambulante collega's ook werk te kunnen laten uitvoeren.</p> <p>gebouw: aparte ruimte/ parallelgroep</p> <p>samenwerking: interne samenwerking</p>
Ambitie; wat willen we veranderen/verbeteren?	Wat hebben we hiervoor nodig?

<p>Gespreksarrangement voor ieder kind binnen onze school.</p>	<p>Scholing voor leerkrachten op het gebied van gesprekken met kinderen.</p> <p>Financiën en tijd</p>
--	---

4.4. Thuissituatie

Thuissituatie	
<p>Gaat om hulp- en ondersteuningsvragen die voornamelijk te maken hebben met de thuis- of gezinssituatie van het kind ((pedagogische) verwaarlozing, overbescherming, etc.)</p>	
Huidige situatie - wat doen/kunnen we nu al?	Invulling
<p>1. Gespreksarrangement ouders-school 4 x per jaar</p>	<p>Deskundigheid: geschoolde leerkracht</p> <p>aandacht en tijd: 20 uur per medewerker + aanwezigheid staflid</p> <p>voorzieningen: administratiepakket om gesprekken in vast te leggen</p> <p>gebouw: eigen lokaal of gespreksruimte</p> <p>samenwerking: collega's intern met elkaar</p>
<p>2. Gespreksarrangement bij zorg om op 1 lijn te komen/blijven betreffende de begeleiding van het kind</p>	<p>Deskundigheid: geschoolde zc'ers</p> <p>aandacht en tijd: 400 uur op jaarbasis waarbij elke ZC-er 5 uur per week gemiddeld bezig is met gespreksvoering intern en met ouders/medewerkers van zorginstanties</p> <p>voorzieningen: administratiepakket om gesprekken in vast te leggen</p> <p>gebouw: eigen ruimte zc'er</p> <p>samenwerking: zc'ers binnen VCNO Papendrecht en zc'ers binnen school</p>
<p>3. Zorgteam waarbij ouders aanwezig zijn. Dit komt in beeld na zorgniveau 0 en 1, in zorgniveau 1A als in breder verband gezocht moet worden naar de beste begeleiding</p>	<p>Deskundigheid: orthopedagoog, schoolmaatschappelijk werk, geschoolde zc'er, schoolarts, directeur basisschool</p> <p>aandacht en tijd: 6 x per schooljaar</p> <p>voorzieningen: nvt</p> <p>gebouw: gespreksruimte</p> <p>samenwerking: zc'ers binnen VCNO Papendrecht en zc'ers binnen school, zorgteamleden onderling</p>
<p>4. Casuïstiek Overleg 0-18 jaar waarbij ouders aanwezig zijn. Dit is een maandelijks overleg vanuit het CJG georganiseerd op een vast moment.</p>	<p>Deskundigheid: orthopedagoog, schoolmaatschappelijk werk, geschoolde zc'er, schoolarts, jeugdzorg, partijen op uitnodiging</p>

	<p>aandacht en tijd: 8 x per schooljaar</p> <p>voorzieningen: nvt</p> <p>gebouw: gespreksruimte bij CJG</p> <p>samenwerking: Casuïstiek Overleg-leden onderling</p>
<p>5. Werk bekijken door ouders in groep 3-4-5 om betrokkenheid ouders hoog te houden / te vergroten</p>	<p>Deskundigheid: leerkracht</p> <p>aandacht en tijd: 6 x per schooljaar</p> <p>voorzieningen: nvt</p> <p>gebouw: eigen lokaal</p> <p>samenwerking: leerkrachten onderling</p>
<p>Ambitie; wat willen we veranderen/verbeteren?</p>	<p>Wat hebben we hiervoor nodig?</p>
<p>Ontmoetingsarrangement voor ouders</p> <p>Ouderportaal</p> <p>Huiswerkagenda op schoolwebsite</p>	<p>Financiën en tijd</p> <p>Financiën en tijd</p> <p>Tijd</p>